

รายงานสถานะอุตสาหกรรมบรรจุภัณฑ์รายเดือน ประจำเดือนสิงหาคม 2560

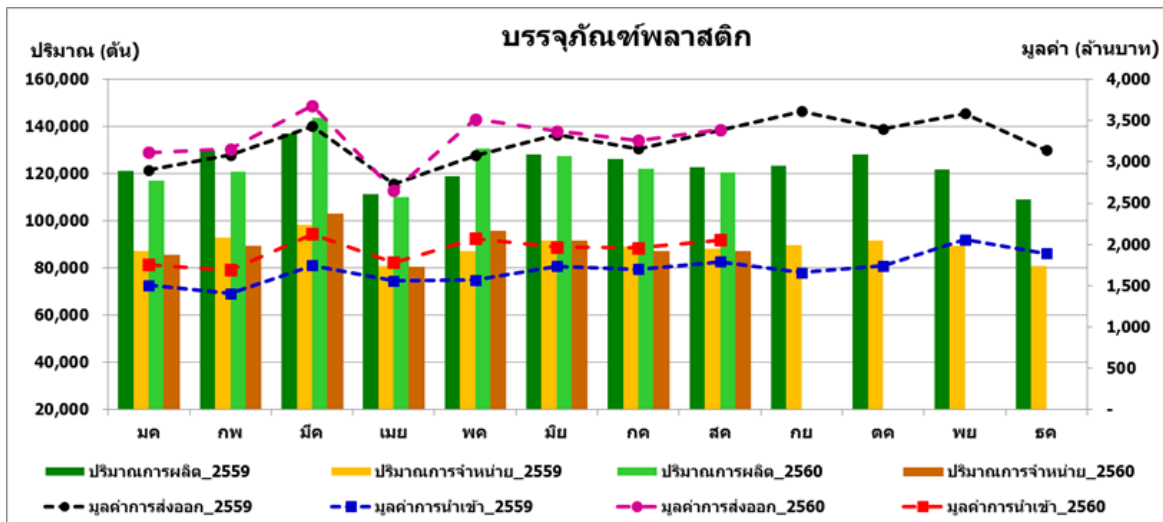
“บรรจุภัณฑ์พลาสติกมีปริมาณการผลิตและปริมาณการจำหน่ายปรับตัวลดลงเมื่อเทียบกับเดือนก่อนและช่วงเวลาเดียวกันของปีก่อน มูลค่าส่งออกและนำเข้าบรรจุภัณฑ์พลาสติกปรับตัวเพิ่มขึ้นในเดือนนี้เมื่อเทียบกับเดือนก่อนและช่วงเวลาเดียวกันของปีก่อน สำหรับบรรจุภัณฑ์กระดาษนั้นปริมาณการผลิตและปริมาณการจำหน่ายปรับตัวเพิ่มขึ้นเมื่อเทียบกับเดือนก่อนและช่วงเวลาเดียวกันของปีก่อน ส่วนมูลค่าการส่งออกปรับตัวลดลงเมื่อเทียบกับเดือนก่อนและช่วงเวลาเดียวกันของปีก่อน ในขณะที่มูลค่าการนำเข้าปรับตัวเพิ่มขึ้นเมื่อเทียบกับเดือนก่อนและช่วงเวลาเดียวกันของปีก่อน สำหรับบรรจุภัณฑ์ขวดแก้วปริมาณการผลิต ปริมาณการจำหน่าย และมูลค่าการส่งออกปรับตัวเพิ่มขึ้นค่อนข้างมากเมื่อเทียบกับเดือนก่อนและช่วงเวลาเดียวกันของปีก่อน ส่วนมูลค่าการนำเข้าบรรจุภัณฑ์แก้วปรับตัวเพิ่มขึ้นเฉพาะเมื่อเทียบกับเดือนก่อน ในขณะที่เมื่อเทียบกับช่วงเวลาเดียวกันของปีก่อนมูลค่านำเข้าปรับตัวลดลง สำหรับบรรจุภัณฑ์โลหะปริมาณการผลิตและจำหน่ายปรับตัวลดลงเมื่อเทียบกับเดือนก่อนแต่เมื่อเทียบกับช่วงเวลาเดียวกันของปีก่อนปริมาณการผลิตและจำหน่ายปรับตัวเพิ่มขึ้น นอกจากนี้ยังพบว่า มูลค่าการส่งออกบรรจุภัณฑ์โลหะปรับตัวเพิ่มขึ้นเมื่อเทียบกับเดือนก่อน แต่กลับปรับตัวลดลงเมื่อเทียบกับช่วงเวลาเดียวกันของปีก่อน และมูลค่าการนำเข้าบรรจุภัณฑ์โลหะปรับตัวลดลงเมื่อเทียบกับเดือนก่อนและช่วงเวลาเดียวกันของปีก่อน”

บรรจุภัณฑ์พลาสติก

ปริมาณการผลิตบรรจุภัณฑ์พลาสติกในเดือนสิงหาคม 2560 โดยรวมประมาณ 120,543 ตัน และเมื่อเทียบกับเดือนก่อนปริมาณการผลิตบรรจุภัณฑ์พลาสติกลดลง 1,558 ตัน คิดเป็นร้อยละ 1.28 และเมื่อเทียบกับเดือนเดียวกันของปีก่อนปริมาณการผลิตบรรจุภัณฑ์พลาสติกปรับตัวลดลงเช่นกัน 2,180 ตัน คิดเป็นร้อยละ 1.78 ปริมาณการจำหน่ายบรรจุภัณฑ์พลาสติกในประเทศในเดือนสิงหาคม 2560 รวม 86,960 ตัน เมื่อเทียบกับเดือนก่อน ปริมาณการจำหน่ายในประเทศลดลงเพียง 7 ตัน คิดเป็นร้อยละ 0.01 และเมื่อเทียบกับเดือนเดียวกันของปีก่อนปริมาณการจำหน่ายก็ปรับตัวลดลงเช่นกันที่ 1,170 ตัน คิดเป็นร้อยละ 1.33 ปริมาณการผลิตและจำหน่ายบรรจุภัณฑ์พลาสติกมีแนวโน้มปรับตัวลดลงเล็กน้อยต่อเนื่องจากเดือนก่อน ถึงแม้ว่าภาวะเศรษฐกิจและการส่งออกสินค้าหมวดต่างๆ ในภาพรวมในเดือนสิงหาคม 2560 จะขยายตัวต่อเนื่องจากเดือนก่อน แต่การขยายตัวหลักนั้นยังคงเป็นสินค้ากลุ่มอิเล็กทรอนิกส์และสินค้าอุตสาหกรรม ส่วนสินค้าเกษตรแปรรูปเองก็เริ่มขยายตัวเด่นชัดในเดือนนี้จากปริมาณการส่งออกที่ส่งสัญญาณดีขึ้น อย่างไรก็ตาม ปริมาณการผลิตและจำหน่ายบรรจุภัณฑ์พลาสติกในเดือนนี้ยังคงทรงตัวเนื่องจากการปรับลดปริมาณการผลิตลงเล็กน้อยโดยเฉพาะในส่วนของถุงพลาสติกและฟิล์มพลาสติก สาเหตุจากการมีสินค้าคงคลังต้นเดือนเหลือค่อนข้างมากตั้งแต่เดือนกรกฎาคมที่ผ่านมา ทั้งนี้คาดว่า ปริมาณการผลิตและจำหน่ายบรรจุภัณฑ์พลาสติกจะขยายตัวเพิ่มขึ้นในช่วงต่อไป เนื่องจากการเร่งผลิตสินค้าหมวดต่างๆ ตามความต้องการที่จะขยายตัวมากขึ้นช่วงปลายปี

มูลค่าการส่งออกบรรจุภัณฑ์พลาสติกในเดือนสิงหาคม 2560 รวมประมาณ 3,392 ล้านบาท มูลค่าการส่งออกเพิ่มขึ้นจากเดือนก่อน 133 ล้านบาท คิดเป็นร้อยละ 4.09 แต่เมื่อเทียบกับเดือนเดียวกันของปีก่อนมูลค่าการส่งออกบรรจุภัณฑ์พลาสติกเพิ่มขึ้นเพียง 9 ล้านบาท คิดเป็นร้อยละ 0.27 ประเทศส่งออกหลัก 3 อันดับแรกสำหรับบรรจุภัณฑ์พลาสติกในเดือนนี้ยังคงเดิมเช่นเดียวกับสามเดือนก่อน คือ ญี่ปุ่น (919 ล้านบาท) สหรัฐอเมริกา (613 ล้านบาท) และออสเตรเลีย (260 ล้านบาท) ทั้งนี้ มูลค่าการส่งออกไปยังประเทศญี่ปุ่นและสหรัฐอเมริกาเพิ่มขึ้น 108 และ 26 ล้านบาทตามลำดับ ในขณะที่การส่งออกไปประเทศออสเตรเลียลดลง 47 ล้านบาท

มูลค่าการนำเข้าบรรจุภัณฑ์พลาสติกในเดือนสิงหาคม 2560 รวมประมาณ 2,054 ล้านบาท เมื่อเทียบกับเดือนก่อนมูลค่าการนำเข้าเพิ่มขึ้น 96 ล้านบาท คิดเป็นร้อยละ 4.92 แต่เมื่อเทียบกับช่วงเวลาเดียวกันของปีก่อนมูลค่าการนำเข้าบรรจุภัณฑ์พลาสติกขยายตัวเพิ่มขึ้นถึง 261 ล้านบาท คิดเป็นร้อยละ 14.57 ประเทศนำเข้าหลัก 3 อันดับแรกสำหรับบรรจุภัณฑ์พลาสติก คือ ประเทศจีน (584 ล้านบาท) ญี่ปุ่น (423 ล้านบาท) และมาเลเซีย (256 ล้านบาท) มากเป็น 3 อันดับแรก โดยมูลค่าการนำเข้าจากประเทศจีนลดลงเล็กน้อย 2 ล้านบาท ในขณะที่การนำเข้าจากประเทศญี่ปุ่นและมาเลเซียเพิ่มขึ้น 28 และ 32 ล้านบาท ตามลำดับ



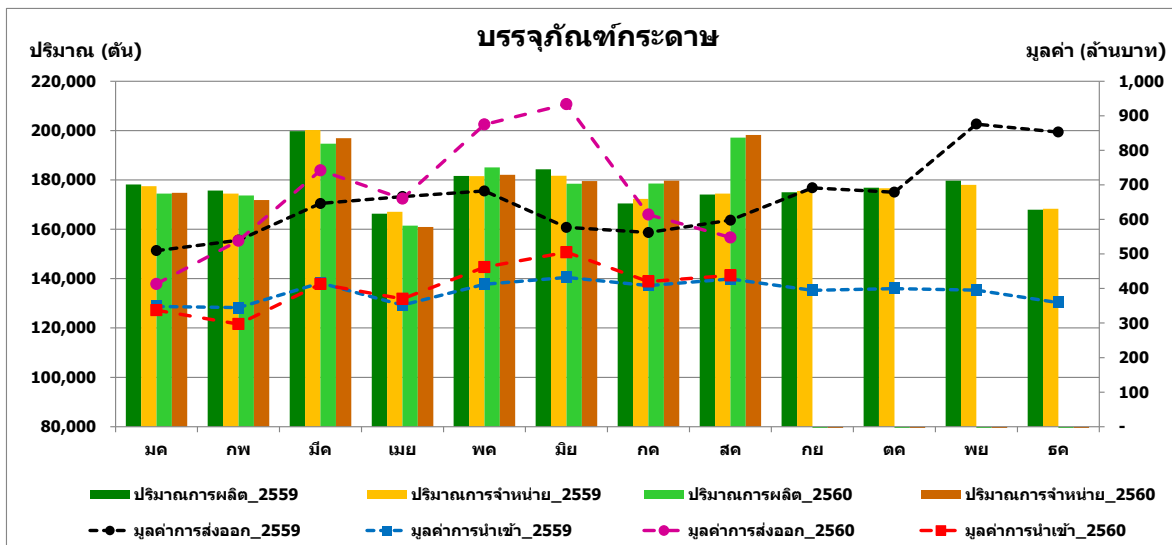
บรรจุภัณฑ์กระดาษ

สำหรับบรรจุภัณฑ์กระดาษในเดือนสิงหาคม 2560 ปริมาณการผลิตบรรจุภัณฑ์กระดาษรวมประมาณ 197,141 ตัน โดยเมื่อเทียบกับเดือนก่อนปริมาณการผลิตบรรจุภัณฑ์กระดาษเพิ่มขึ้น 18,568 ตัน คิดเป็นร้อยละ 10.40 และเมื่อเทียบกับเดือนเดียวกันของปีก่อนปริมาณการผลิตบรรจุภัณฑ์กระดาษปรับตัวเพิ่มขึ้นเช่นกัน 23,020 ตัน คิดเป็นร้อยละ 13.22 ปริมาณการจำหน่ายบรรจุภัณฑ์กระดาษในประเทศในเดือนสิงหาคม 2560 รวมประมาณ 198,219 ตัน เมื่อเทียบกับเดือนก่อนมีปริมาณการจำหน่ายเพิ่มขึ้น 18,512 ตัน คิดเป็นร้อยละ 10.30 และเมื่อเทียบกับเดือนเดียวกันของปีก่อนปริมาณการจำหน่ายบรรจุภัณฑ์กระดาษในประเทศเพิ่มขึ้นเช่นกัน 23,733 ตัน คิดเป็นร้อยละ 13.60 ปริมาณการผลิตและจำหน่ายบรรจุภัณฑ์กระดาษในภาพรวมปรับตัวเพิ่มขึ้นในเดือนนี้เมื่อเทียบกับเดือนก่อน และเมื่อเทียบกับช่วงเวลาเดียวกันของปีก่อน สาเหตุหลักน่าจะเป็นผลจากการขยายตัวของ การส่งออกสินค้าชิ้นส่วนรถยนต์และสินค้ากลุ่มอิเล็กทรอนิกส์ที่ขยายตัวต่อเนื่องจากเดือนก่อน รวมทั้งการใช้กล่องกระดาษลูกฟูกเพื่อการขนส่งเพิ่มมากขึ้นสำหรับสินค้าอุปโภคบริโภคเพื่อการส่งออกและจำหน่ายในประเทศ แนวโน้มบรรจุภัณฑ์กระดาษน่าจะยังคงขยายตัวต่อเนื่องถึงปลายปีจากการสั่งซื้อสินค้าต่างๆ มากขึ้นและการขยายตัวของธุรกิจ Ecommerce

สำหรับมูลค่าการส่งออกบรรจุภัณฑ์กระดาษในเดือนสิงหาคม 2560 นั้นเท่ากับ 548 ล้านบาท เมื่อเทียบกับเดือนก่อนมูลค่าการส่งออกบรรจุภัณฑ์กระดาษลดลง 66 ล้านบาท คิดเป็นร้อยละ 10.78 ในขณะที่เมื่อเทียบกับเดือนเดียวกันของปีก่อนมูลค่าการส่งออกบรรจุภัณฑ์กระดาษลดลง 50 ล้านบาท คิดเป็นร้อยละ 8.37 ประเทศส่งออกหลัก 3 อันดับแรกสำหรับบรรจุภัณฑ์กระดาษในเดือนนี้ คือ อินโดนีเซีย (145 ล้านบาท) เวียดนาม (125 ล้านบาท) และเกาหลีใต้ (49 ล้านบาท) การส่งออกไปประเทศอินโดนีเซียเพิ่มขึ้น 2 ล้านบาท ในขณะที่การส่งออกไปประเทศเวียดนามและเกาหลีใต้ลดลง 30 และ 6 ล้านบาท ตามลำดับ ทั้งนี้ แสดงถึงศักยภาพในการผลิตบรรจุภัณฑ์กระดาษในประเทศ

เวียดนามที่ปรับตัวดีขึ้น

มูลค่าการนำเข้าบรรจุภัณฑ์กระดาษในเดือนสิงหาคม 2560 เท่ากับ 438 ล้านบาท เมื่อเทียบกับเดือนก่อนมูลค่าการนำเข้าบรรจุภัณฑ์กระดาษเพิ่มขึ้น 18 ล้านบาท คิดเป็นร้อยละ 4.29 และเมื่อเทียบกับเดือนเดียวกันของปีก่อนมูลค่าการนำเข้าบรรจุภัณฑ์กระดาษมีมูลค่าเพิ่มขึ้น 11 ล้านบาท คิดเป็นร้อยละ 2.47 ในเดือนนี้ไทยมีการนำเข้าบรรจุภัณฑ์กระดาษจากประเทศจีน (208 ล้านบาท) มาเลเซีย (73 ล้านบาท) และญี่ปุ่น (30 ล้านบาท) มากเป็น 3 อันดับแรก มูลค่าการนำเข้าจากประเทศจีน มาเลเซีย และญี่ปุ่น เพิ่มขึ้น 7, 2 และ 2 ล้านบาท ตามลำดับ

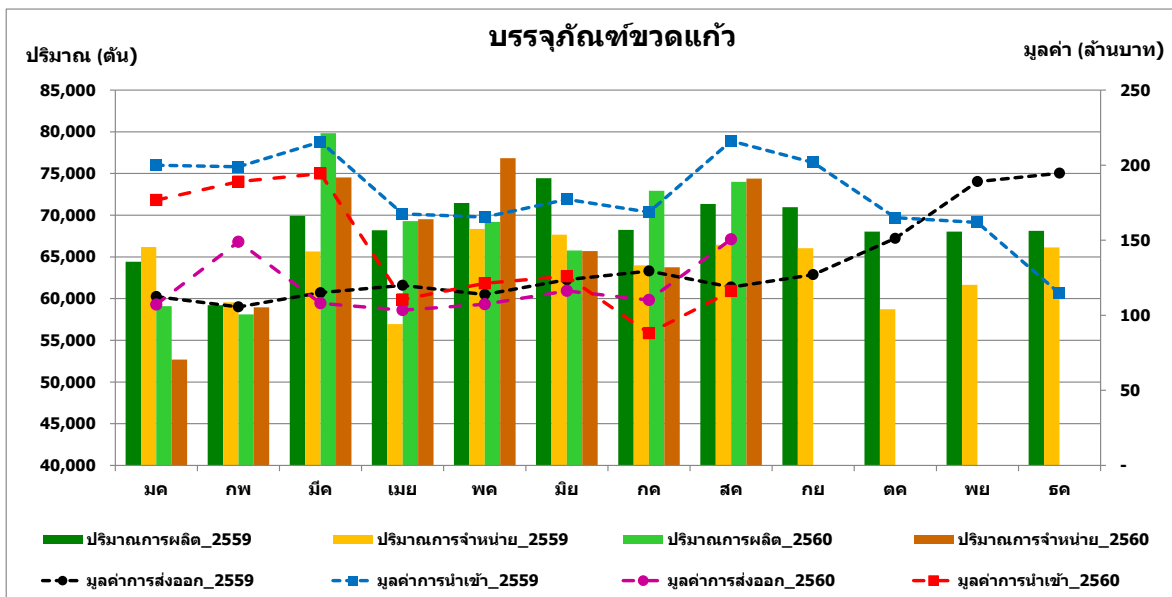


บรรจุภัณฑ์แก้ว

ในส่วนของบรรจุภัณฑ์แก้วในเดือนสิงหาคม 2560 มีปริมาณการผลิตรวม 74,001 ตัน เมื่อเทียบกับเดือนก่อนปริมาณการผลิตเพิ่มขึ้น 1,072 ตัน คิดเป็นร้อยละ 1.47 และเมื่อเทียบกับช่วงเวลาเดียวกันของปีก่อนปริมาณการผลิตเพิ่มขึ้นเช่นกัน 2,647 ตัน คิดเป็นร้อยละ 3.71 สำหรับปริมาณการจำหน่ายบรรจุภัณฑ์ขวดแก้วในประเทศในเดือนสิงหาคม 2560 รวมประมาณ 74,388 ตัน เมื่อเทียบกับเดือนก่อนปริมาณการจำหน่ายเพิ่มขึ้น 10,626 ตัน คิดเป็นร้อยละ 16.67 และเมื่อเทียบกับเดือนเดียวกันของปีก่อนปริมาณการจำหน่ายบรรจุภัณฑ์ขวดแก้วในประเทศปรับตัวเพิ่มขึ้นเช่นกันที่ 7,939 ตัน คิดเป็นร้อยละ 11.95 ปริมาณการจำหน่ายบรรจุภัณฑ์ขวดแก้วที่ขยายตัวสูงมากในช่วงนี้สาเหตุส่วนหนึ่งน่าจะมาจากการเร่งผลิตเครื่องดื่มชั่วคราวเพื่อรองรับอุปสงค์ก่อนมีการปรับขึ้นภาษีสรรพสามิต ทำให้มีความต้องการใช้ขวดแก้วเพิ่มมากขึ้น

ในส่วนของมูลค่าการส่งออกบรรจุภัณฑ์แก้วในเดือนสิงหาคม 2560 มีมูลค่ารวม 151 ล้านบาท เมื่อเทียบกับเดือนก่อนมูลค่าการส่งออกบรรจุภัณฑ์ขวดแก้วเพิ่มขึ้น 40 ล้านบาท คิดเป็นร้อยละ 36.77 ในขณะที่เมื่อเทียบกับเดือนเดียวกันของปีก่อนมูลค่าการส่งออกบรรจุภัณฑ์ขวดแก้วเพิ่มขึ้น 32 ล้านบาท คิดเป็นร้อยละ 26.83 ประเทศส่งออก 3 อันดับแรกสำหรับบรรจุภัณฑ์แก้วในเดือนนี้ คือ พม่า (46 ล้านบาท) เวียดนาม (24 ล้านบาท) และออสเตรเลีย (17 ล้านบาท) ตามลำดับ

มูลค่าการนำเข้าบรรจุภัณฑ์แก้วในเดือนสิงหาคม 2560 มีมูลค่ารวม 116 ล้านบาท เมื่อเทียบกับเดือนก่อนมูลค่าการนำเข้าบรรจุภัณฑ์ขวดแก้วเพิ่มขึ้น 28 ล้านบาท คิดเป็นร้อยละ 31.83 แต่เมื่อเทียบกับเดือนเดียวกันของปีก่อนมูลค่าการนำเข้าบรรจุภัณฑ์ขวดแก้วปรับตัวลดลง 100 ล้านบาท คิดเป็นร้อยละ 46.27 ประเทศนำเข้าหลัก 3 อันดับแรกสำหรับบรรจุภัณฑ์แก้วในเดือนนี้ คือ จีน (76 ล้านบาท) ญี่ปุ่น (9 ล้านบาท) และไต้หวัน (8 ล้านบาท) ตามลำดับ



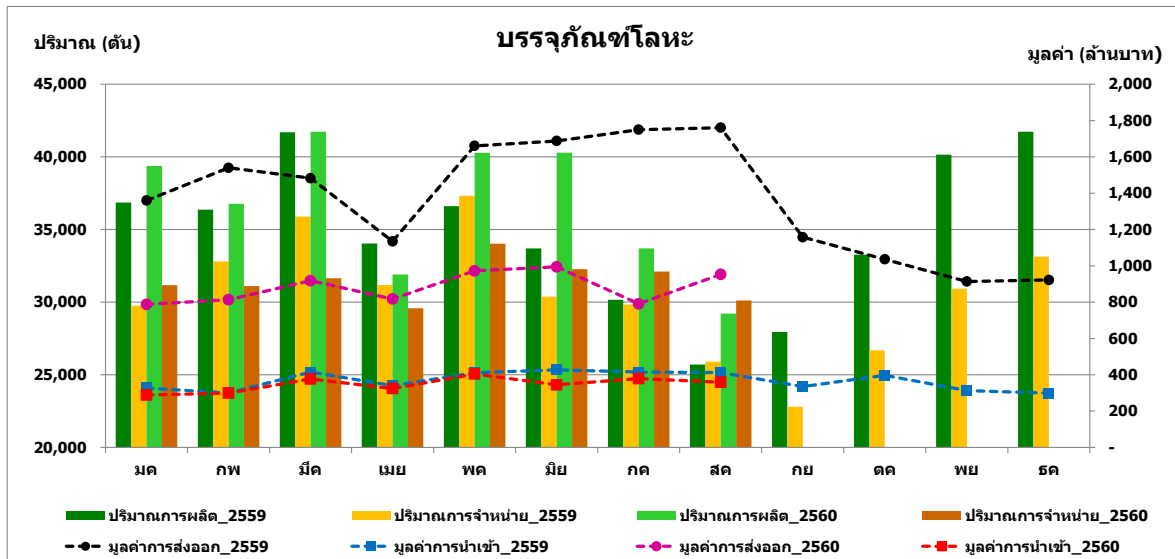
บรรจุภัณฑ์โลหะ

สำหรับบรรจุภัณฑ์โลหะ ตัวอย่างเช่น กระป๋อง หลอดโลหะ ฝากระป๋อง ฝาขวด และอลูมิเนียมฟอยล์ ในเดือนสิงหาคม 2560 มีปริมาณการผลิตรวม 29,212 ตัน เมื่อเทียบกับเดือนก่อนปริมาณการผลิตลดลง 4,489 ตัน คิดเป็นร้อยละ 13.32 ในขณะที่เมื่อเทียบกับเดือนเดียวกันของปีก่อนปริมาณการผลิตเพิ่มขึ้น 3,515 ตัน คิดเป็นร้อยละ 13.68 สำหรับปริมาณการจำหน่ายบรรจุภัณฑ์โลหะในประเทศสำหรับเดือนสิงหาคม 2560 รวมประมาณ 30,114 ตัน เมื่อเทียบกับเดือนก่อนปริมาณการจำหน่ายลดลง 1,989 ตัน คิดเป็นร้อยละ 6.20 และเมื่อเทียบกับเดือนเดียวกันของปีก่อนปริมาณการจำหน่ายบรรจุภัณฑ์โลหะปรับตัวเพิ่มขึ้น 4,207 ตัน คิดเป็นร้อยละ 16.24 ถึงแม้ว่าปริมาณการผลิตและจำหน่ายบรรจุภัณฑ์กระป๋องโลหะจะปรับตัวลดลงในเดือนนี้ สาเหตุหลักน่าจะเป็นผลจากการปรับลดปริมาณการผลิตสับประรดกระป๋องเป็นหลัก เพราะในส่วนของปลาบรรจุกระป๋องนั้นยังมีการขยายตัวค่อนข้างดีและยังมีแนวโน้มขยายตัวเพิ่มขึ้นอีกในช่วงไตรมาสสุดท้ายของปี

มูลค่าการส่งออกบรรจุภัณฑ์โลหะในเดือนสิงหาคม 2560 มีมูลค่ารวม 953 ล้านบาท โดยมูลค่าส่งออกเพิ่มขึ้น 162 ล้านบาท เมื่อเทียบกับเดือนก่อน คิดเป็นร้อยละ 20.50 เมื่อเทียบกับช่วงเวลาเดียวกันของปีก่อนมูลค่าการส่งออกบรรจุภัณฑ์โลหะปรับตัวลดลง 808 ล้านบาท คิดเป็นร้อยละ 45.90 ประเทศส่งออกบรรจุภัณฑ์กระป๋องหลัก 3 อันดับแรกในเดือนนี้ คือ เวียดนาม (193 ล้านบาท) เมียนมาร์ (141 ล้านบาท) และญี่ปุ่น (125 ล้านบาท) ตามลำดับ ในเดือนนี้มูลค่าการส่งออกไปเวียดนาม เมียนมาร์ และญี่ปุ่นเพิ่มขึ้น 18, 66 และ 62 ล้านบาท ตามลำดับ การส่งออกที่เพิ่มขึ้น คือ กระป๋องอะลูมิเนียมแบบบีบพับได้ จุกจิบ ฝากระป๋องอะลูมิเนียม ฝากระป๋องอัดความดันทำด้วยแผ่นเหล็กชุบตีบุก ฝาขวดและฝาเกลียว และการส่งออกที่ลดลง คือ กระป๋องอะลูมิเนียมและกระป๋องเคลือบตีบุก

มูลค่าการนำเข้าบรรจุภัณฑ์โลหะในเดือนสิงหาคมนี้มีมูลค่ารวม 359 ล้านบาท โดยมีมูลค่าลดลง 20 ล้านบาท เมื่อเทียบกับเดือนก่อนคิดเป็นร้อยละ 5.17 และเมื่อเทียบกับเดือนเดียวกันของปีก่อนมูลค่าการนำเข้าบรรจุภัณฑ์โลหะลดลง 53 ล้านบาท คิดเป็นร้อยละ 12.88 ประเทศนำเข้าบรรจุภัณฑ์กระป๋องในเดือนนี้ คือ จีน (135 ล้านบาท) ไต้หวัน (129 ล้านบาท) และสหรัฐอเมริกา (62 ล้านบาท) ตามลำดับ ในเดือนนี้มูลค่าการนำเข้าจากประเทศจีนและสหรัฐอเมริกาเพิ่มขึ้น 6 และ 28 ล้านบาท ตามลำดับ ในขณะที่การนำเข้าจากประเทศไต้หวันลดลง 16 ล้านบาท การนำเข้าที่ลดลง คือ กระป๋องเคลือบตีบุก กระป๋องอะลูมิเนียม ปลอกหุ้มปากขวด ฝากระป๋องอะลูมิเนียม ในส่วน

การนำเข้าที่เพิ่มขึ้น คือ กระจกอะลูมิเนียมแบบบีบพับได้ ฝากระจกอัดความดันทำด้วยแผ่นเหล็กชุบดีบุก ฝาขวดและฝาเกลียว



แนวโน้ม

อุตสาหกรรมบรรจุภัณฑ์ในภาพรวมสำหรับเดือนต่อไป มีแนวโน้มขยายตัวต่อเนื่องถึงปลายปี เนื่องจากอุปสงค์ความต้องการสินค้าหมวดต่างๆ มีแนวโน้มเพิ่มมากขึ้น อีกทั้งเศรษฐกิจโลกเองมีแนวโน้มขยายตัว เศรษฐกิจสหรัฐฯ และเศรษฐกิจในยุโรป ซึ่งเป็นคู่ค้าสำคัญขยายตัวต่อเนื่อง สินค้าอิเล็กทรอนิกส์มีแนวโน้มขยายตัวดีโดยเฉพาะในกลุ่ม CLMV อุปสงค์ในประเทศที่ขยายตัว การบริโภคภายในประเทศและการขยายตัวของ การท่องเที่ยวจะส่งผลดีต่ออุตสาหกรรมบรรจุภัณฑ์ทุกกลุ่ม อย่างไรก็ตาม ราคาน้ำมันดิบที่มีแนวโน้มปรับตัวสูงขึ้นอาจส่งผลกระทบต่อราคาวัตถุดิบเม็ดพลาสติก ผลกระทบอื่นๆ ที่อาจจะมีในช่วงต่อไป เช่น มาตรการจัดระเบียบแรงงานต่างด้าวที่อาจส่งผลกระทบต่อกิจกรรมทางเศรษฐกิจ และต้นทุนค่าจ้างแรงงานที่มีแนวโน้มเพิ่มสูงขึ้น อีกทั้งการใช้จ่ายภาครัฐที่อาจชะลอลงจากผลของ พ.ร.บ. จัดซื้อจัดจ้างที่ปรับเปลี่ยนและบังคับใช้ ตั้งแต่ 24 สิงหาคม 2560 เป็นต้นมา

| บรรจุภัณฑ์พลาสติก | | | | | | | | | | | | | | | |
|-------------------|------------------|---------|---------|------------|---------|---------|---------|----------|---------|---------|---------|---------|-----------|---------|---------|
| บรรจุภัณฑ์พลาสติก | ปี | หน่วย | มกราคม | กุมภาพันธ์ | มีนาคม | เมษายน | พฤษภาคม | มิถุนายน | กรกฎาคม | สิงหาคม | กันยายน | ตุลาคม | พฤศจิกายน | ธันวาคม | |
| ปริมาณการผลิต | 2558 | ต้น | 133,802 | 131,828 | 144,360 | 132,622 | 147,117 | 158,015 | 149,781 | 139,531 | 162,186 | 150,596 | 134,850 | 140,489 | |
| | | ต้น | 121,200 | 129,746 | 136,876 | 111,153 | 118,916 | 128,100 | 126,329 | 122,723 | 123,294 | 128,118 | 121,759 | 109,048 | |
| | | YoY (%) | -9.42 | -1.58 | -5.18 | -16.19 | -19.17 | -18.93 | -15.66 | -12.05 | -23.98 | -14.93 | -9.71 | -22.38 | |
| | 2559 | ต้น | 116,982 | 120,740 | 143,654 | 110,099 | 130,760 | 127,382 | 122,101 | 120,543 | | | | | |
| | | YoY (%) | -3.48 | -6.94 | 4.95 | -0.95 | 9.96 | -0.56 | -3.35 | -1.78 | | | | | |
| | | MoM (%) | 7.28 | 3.21 | 18.98 | -23.36 | 18.77 | -2.58 | -4.15 | -1.28 | | | | | |
| | ปริมาณการจำหน่าย | 2558 | ต้น | 97,407 | 96,657 | 107,598 | 99,617 | 108,395 | 117,433 | 109,150 | 102,668 | 114,969 | 110,679 | 100,336 | 106,209 |
| | | | ต้น | 87,206 | 92,932 | 98,308 | 80,769 | 87,337 | 91,745 | 89,123 | 88,129 | 89,657 | 91,587 | 89,558 | 80,787 |
| | | | YoY (%) | -10.47 | -3.85 | -8.63 | -18.92 | -19.43 | -21.87 | -18.35 | -14.16 | -22.02 | -17.25 | -10.74 | -23.94 |
| 2559 | | ต้น | 85,539 | 89,259 | 102,824 | 80,525 | 95,655 | 91,491 | 86,967 | 86,960 | | | | | |
| | | YoY (%) | -1.91 | -3.95 | 4.59 | -0.30 | 9.52 | -0.28 | -2.42 | -1.33 | | | | | |
| | | MoM (%) | 5.88 | 4.35 | 15.20 | -21.69 | 18.79 | -4.35 | -4.94 | -0.01 | | | | | |
| มูลค่าการส่งออก | | 2558 | ล้านบาท | 2,796 | 2,439 | 3,263 | 2,689 | 2,690 | 3,036 | 3,115 | 2,954 | 3,380 | 3,277 | 3,041 | 3,085 |
| | | | ล้านบาท | 2,900 | 3,082 | 3,434 | 2,735 | 3,077 | 3,326 | 3,160 | 3,383 | 3,613 | 3,400 | 3,585 | 3,140 |
| | | | YoY (%) | 3.70 | 26.36 | 5.24 | 1.69 | 14.38 | 9.53 | 1.45 | 14.53 | 6.90 | 3.75 | 17.88 | 1.77 |
| | 2559 | ล้านบาท | 3,116 | 3,156 | 3,682 | 2,651 | 3,515 | 3,373 | 3,259 | 3,392 | | | | | |
| | | YoY (%) | 7.45 | 2.42 | 7.24 | -3.07 | 14.26 | 1.41 | 3.11 | 0.27 | | | | | |
| | | MoM (%) | -0.77 | 1.31 | 16.66 | -28.01 | 32.61 | -4.06 | -3.38 | 4.09 | | | | | |
| | มูลค่าการนำเข้า | 2558 | ล้านบาท | 1,496 | 1,278 | 1,367 | 1,488 | 1,315 | 1,442 | 1,443 | 1,454 | 1,437 | 1,512 | 1,475 | 1,417 |
| | | | ล้านบาท | 1,506 | 1,406 | 1,748 | 1,561 | 1,571 | 1,737 | 1,698 | 1,793 | 1,660 | 1,740 | 2,056 | 1,891 |
| | | | YoY (%) | 0.71 | 10.02 | 27.83 | 4.95 | 19.50 | 20.49 | 17.72 | 23.27 | 15.55 | 15.05 | 39.42 | 33.44 |
| 2559 | | ล้านบาท | 1,752 | 1,691 | 2,126 | 1,780 | 2,070 | 1,969 | 1,958 | 2,054 | | | | | |
| | | YoY (%) | 16.32 | 20.28 | 21.67 | 14.03 | 31.75 | 13.32 | 15.26 | 14.57 | | | | | |
| | | MoM (%) | -7.32 | -3.48 | 25.73 | -16.27 | 16.24 | -4.88 | -0.56 | 4.92 | | | | | |

| บรรจุภัณฑ์กระดาษ | | | | | | | | | | | | | | | |
|------------------|------------------|---------|---------|------------|---------|---------|---------|----------|---------|---------|---------|---------|-----------|---------|---------|
| บรรจุภัณฑ์กระดาษ | ปี | หน่วย | มกราคม | กุมภาพันธ์ | มีนาคม | เมษายน | พฤษภาคม | มิถุนายน | กรกฎาคม | สิงหาคม | กันยายน | ตุลาคม | พฤศจิกายน | ธันวาคม | |
| ปริมาณการผลิต | 2558 | ต้น | 178,378 | 173,790 | 186,528 | 166,370 | 180,681 | 174,366 | 170,736 | 176,854 | 176,960 | 176,057 | 177,962 | 170,046 | |
| | | ต้น | 178,187 | 175,682 | 199,755 | 166,342 | 181,642 | 184,339 | 170,509 | 174,121 | 175,026 | 176,875 | 179,720 | 167,932 | |
| | | YoY (%) | -0.11 | 1.09 | 7.09 | -0.02 | 0.53 | 5.72 | -0.13 | -1.55 | -1.09 | 0.46 | 0.99 | -1.24 | |
| | 2559 | ต้น | 174,462 | 173,747 | 194,725 | 161,496 | 185,114 | 178,439 | 178,573 | 197,141 | | | | | |
| | | YoY (%) | -2.09 | -1.10 | -2.52 | -2.91 | 1.91 | -3.20 | 4.73 | 13.22 | | | | | |
| | | MoM (%) | 3.89 | -0.41 | 12.07 | -17.06 | 14.62 | -3.61 | 0.07 | 10.40 | | | | | |
| | ปริมาณการจำหน่าย | 2558 | ต้น | 178,311 | 173,040 | 185,582 | 168,005 | 176,248 | 174,834 | 172,811 | 175,393 | 178,306 | 179,489 | 180,227 | 170,099 |
| | | | ต้น | 177,507 | 174,492 | 200,253 | 167,110 | 181,558 | 181,714 | 172,288 | 174,486 | 175,584 | 176,602 | 178,012 | 168,361 |
| | | | YoY (%) | -0.45 | 0.84 | 7.91 | -0.53 | 3.01 | 3.94 | -0.30 | -0.52 | -1.53 | -1.61 | -1.23 | -1.02 |
| 2559 | | ต้น | 174,780 | 171,846 | 196,894 | 160,950 | 182,088 | 179,516 | 179,707 | 198,219 | | | | | |
| | | YoY (%) | -1.54 | -1.52 | -1.68 | -3.69 | 0.29 | -1.21 | 4.31 | 13.60 | | | | | |
| | | MoM (%) | 3.81 | -1.68 | 14.58 | -18.26 | 13.13 | -1.41 | 0.11 | 10.30 | | | | | |
| มูลค่าการส่งออก | | 2558 | ล้านบาท | 577 | 582 | 833 | 530 | 538 | 561 | 592 | 516 | 498 | 506 | 608 | 764 |
| | | | ล้านบาท | 510 | 540 | 646 | 666 | 682 | 577 | 562 | 598 | 691 | 679 | 876 | 853 |
| | | | YoY (%) | -11.65 | -7.14 | -22.41 | 25.79 | 26.92 | 2.76 | -4.99 | 15.76 | 38.81 | 34.11 | 44.18 | 11.68 |
| | 2559 | ล้านบาท | 413 | 539 | 742 | 660 | 875 | 934 | 614 | 548 | | | | | |
| | | YoY (%) | -18.93 | -0.26 | 14.82 | -0.90 | 28.21 | 61.91 | 9.20 | -8.37 | | | | | |
| | | MoM (%) | -51.57 | 30.37 | 37.74 | -11.01 | 32.54 | 6.73 | -34.26 | -10.78 | | | | | |
| | มูลค่าการนำเข้า | 2558 | ล้านบาท | 398 | 392 | 375 | 404 | 399 | 469 | 410 | 439 | 423 | 403 | 584 | 371 |
| | | | ล้านบาท | 348 | 345 | 416 | 352 | 413 | 432 | 409 | 427 | 395 | 400 | 395 | 359 |
| | | | YoY (%) | -12.43 | -11.99 | 10.99 | -12.92 | 3.34 | -7.87 | -0.41 | -2.57 | -6.77 | -0.71 | -32.31 | -3.25 |
| 2559 | | ล้านบาท | 337 | 297 | 413 | 370 | 462 | 505 | 420 | 438 | | | | | |
| | | YoY (%) | -3.13 | -13.78 | -0.76 | 5.21 | 12.00 | 16.84 | 2.79 | 2.47 | | | | | |
| | | MoM (%) | -6.10 | -11.92 | 38.98 | -10.36 | 24.82 | 9.31 | -16.83 | 4.29 | | | | | |

| บรรจุภัณฑ์ขวดแก้ว | | | | | | | | | | | | | | |
|-------------------|---------|---------|--------|------------|--------|--------|---------|----------|---------|---------|---------|--------|-----------|---------|
| บรรจุภัณฑ์ขวดแก้ว | ปี | หน่วย | มกราคม | กุมภาพันธ์ | มีนาคม | เมษายน | พฤษภาคม | มิถุนายน | กรกฎาคม | สิงหาคม | กันยายน | ตุลาคม | พฤศจิกายน | ธันวาคม |
| ปริมาณการผลิต | 2558 | ต้น | 66,896 | 64,353 | 73,999 | 67,709 | 66,323 | 65,725 | 70,868 | 73,159 | 67,422 | 71,230 | 67,509 | 68,454 |
| | | YoY (%) | -3.70 | -7.99 | -5.53 | 0.73 | 7.77 | 13.25 | -3.71 | -2.47 | 5.26 | -4.47 | 0.79 | -0.49 |
| | 2559 | ต้น | 64,421 | 59,213 | 69,909 | 68,201 | 71,476 | 74,432 | 68,242 | 71,354 | 70,970 | 68,045 | 68,045 | 68,121 |
| | | MoM (%) | -5.89 | -8.08 | 18.06 | -2.44 | 4.80 | 4.13 | -8.32 | 4.56 | -0.54 | -4.12 | 0.00 | 0.11 |
| | 2560 | ต้น | 59,081 | 58,101 | 79,834 | 69,289 | 69,191 | 65,772 | 72,929 | 74,001 | | | | |
| | | YoY (%) | -8.29 | -1.88 | 14.20 | 1.60 | -3.20 | -11.63 | 6.87 | 3.71 | | | | |
| ปริมาณการจำหน่าย | 2558 | ต้น | 65,346 | 68,427 | 76,710 | 63,005 | 65,333 | 68,298 | 73,395 | 69,248 | 70,194 | 66,925 | 73,283 | 68,492 |
| | | YoY (%) | 1.27 | -12.96 | -14.40 | -9.63 | 4.64 | -0.91 | -12.81 | -4.04 | -5.91 | -12.25 | -15.88 | -3.46 |
| | 2559 | ต้น | 66,178 | 59,556 | 65,664 | 56,938 | 68,363 | 67,674 | 63,993 | 66,448 | 66,046 | 58,728 | 61,648 | 66,126 |
| | | MoM (%) | -3.38 | -10.01 | 10.26 | -13.29 | 20.06 | -1.01 | -5.44 | 3.84 | -0.60 | -11.08 | 4.97 | 7.26 |
| | 2560 | ต้น | 52,695 | 58,943 | 74,530 | 69,523 | 76,840 | 65,710 | 63,761 | 74,388 | | | | |
| | | YoY (%) | -20.37 | -1.03 | 13.50 | 22.10 | 12.40 | -2.90 | -0.36 | 11.95 | | | | |
| มูลค่าการส่งออก | 2558 | ล้านบาท | 147 | 148 | 109 | 105 | 81 | 84 | 115 | 111 | 138 | 189 | 152 | 163 |
| | | YoY (%) | -23.62 | -28.54 | 5.40 | 13.88 | 40.29 | 47.55 | 12.54 | 6.61 | -7.95 | -19.76 | 24.01 | 19.47 |
| | 2559 | ล้านบาท | 112 | 106 | 115 | 120 | 114 | 124 | 130 | 119 | 127 | 151 | 189 | 195 |
| | | MoM (%) | -31.01 | -6.08 | 8.99 | 4.22 | -5.04 | 8.64 | 4.68 | -8.29 | 6.96 | 19.07 | 25.00 | 2.97 |
| | 2560 | ล้านบาท | 107 | 149 | 108 | 103 | 107 | 116 | 110 | 151 | | | | |
| | | YoY (%) | -4.66 | 41.11 | -6.11 | -13.77 | -5.70 | -6.05 | -14.95 | 26.83 | | | | |
| มูลค่าการนำเข้า | 2558 | ล้านบาท | 83 | 111 | 117 | 117 | 94 | 126 | 118 | 107 | 134 | 126 | 145 | 130 |
| | | YoY (%) | 141.19 | 78.74 | 83.79 | 42.90 | 75.77 | 41.21 | 42.69 | 102.66 | 50.59 | 30.77 | 11.40 | -11.60 |
| | 2559 | ล้านบาท | 200 | 199 | 216 | 168 | 165 | 177 | 169 | 216 | 202 | 165 | 162 | 115 |
| | | MoM (%) | 54.20 | -0.49 | 8.39 | -22.30 | -1.30 | 7.18 | -4.83 | 28.14 | -6.63 | -18.25 | -1.93 | -29.16 |
| | 2560 | ล้านบาท | 218 | 189 | 194 | 110 | 121 | 126 | 88 | 116 | | | | |
| | | YoY (%) | 9.17 | -4.98 | -9.84 | -34.05 | -26.67 | -28.90 | -47.78 | -46.27 | | | | |
| 2560 | MoM (%) | 90.44 | -13.39 | 2.84 | -43.16 | 9.75 | 3.92 | -30.10 | 31.83 | | | | | |

| บรรจุภัณฑ์โลหะ | | | | | | | | | | | | | | |
|------------------|---------|---------|--------|------------|--------|--------|---------|----------|---------|---------|---------|--------|-----------|---------|
| บรรจุภัณฑ์โลหะ | ปี | หน่วย | มกราคม | กุมภาพันธ์ | มีนาคม | เมษายน | พฤษภาคม | มิถุนายน | กรกฎาคม | สิงหาคม | กันยายน | ตุลาคม | พฤศจิกายน | ธันวาคม |
| ปริมาณการผลิต | 2558 | ต้น | 40,428 | 38,447 | 42,611 | 38,320 | 39,476 | 40,497 | 31,884 | 24,772 | 28,542 | 35,034 | 39,090 | 42,674 |
| | | YoY (%) | -8.85 | -5.41 | -2.15 | -11.18 | -7.28 | -16.79 | -5.41 | 3.74 | -2.07 | -5.03 | 2.73 | -2.21 |
| | 2559 | ต้น | 36,851 | 36,367 | 41,694 | 34,036 | 36,602 | 33,696 | 30,159 | 25,697 | 27,950 | 33,272 | 40,158 | 41,731 |
| | | MoM (%) | -13.65 | -1.31 | 14.65 | -18.37 | 7.54 | -7.94 | -10.50 | -14.79 | 8.77 | 19.04 | 20.70 | 3.92 |
| | 2560 | ต้น | 39,375 | 36,765 | 41,739 | 31,901 | 40,280 | 40,294 | 33,701 | 29,212 | | | | |
| | | YoY (%) | 6.85 | 1.10 | 0.11 | -6.27 | 10.05 | 19.58 | 11.75 | 13.68 | | | | |
| ปริมาณการจำหน่าย | 2558 | ต้น | 30,497 | 28,835 | 38,071 | 30,529 | 32,061 | 35,101 | 34,178 | 26,503 | 22,562 | 29,605 | 33,782 | 34,479 |
| | | YoY (%) | -2.46 | 13.74 | -5.73 | 2.13 | 16.40 | -13.44 | -12.69 | -2.25 | 1.03 | -9.90 | -8.43 | -3.88 |
| | 2559 | ต้น | 29,747 | 32,798 | 35,890 | 31,180 | 37,319 | 30,382 | 29,840 | 25,907 | 22,794 | 26,675 | 30,935 | 33,141 |
| | | MoM (%) | -13.72 | 10.26 | 9.43 | -13.12 | 19.69 | -18.59 | -1.78 | -13.18 | -12.02 | 17.03 | 15.97 | 7.13 |
| | 2560 | ต้น | 31,162 | 31,103 | 31,646 | 29,575 | 34,018 | 32,276 | 32,103 | 30,114 | | | | |
| | | YoY (%) | 4.76 | -5.17 | -11.82 | -5.15 | -8.84 | 6.23 | 7.58 | 16.24 | | | | |
| มูลค่าการส่งออก | 2558 | ล้านบาท | 1,147 | 1,067 | 1,214 | 1,201 | 1,240 | 1,165 | 1,228 | 1,314 | 1,371 | 1,764 | 1,628 | 1,494 |
| | | YoY (%) | 18.58 | 44.34 | 22.17 | -5.54 | 33.94 | 44.93 | 42.48 | 34.05 | -15.51 | -41.26 | -43.91 | -38.27 |
| | 2559 | ล้านบาท | 1,360 | 1,540 | 1,483 | 1,135 | 1,661 | 1,688 | 1,750 | 1,761 | 1,158 | 1,036 | 913 | 922 |
| | | MoM (%) | -8.98 | 13.25 | -3.73 | -23.47 | 46.35 | 1.64 | 3.67 | 0.64 | -34.24 | -10.53 | -11.84 | 0.97 |
| | 2560 | ล้านบาท | 788 | 813 | 918 | 818 | 972 | 994 | 791 | 953 | | | | |
| | | YoY (%) | -42.05 | -47.19 | -38.06 | -27.94 | -41.46 | -41.09 | -54.82 | -45.90 | | | | |
| มูลค่าการนำเข้า | 2558 | ล้านบาท | 445 | 390 | 484 | 490 | 430 | 490 | 435 | 457 | 438 | 334 | 334 | 301 |
| | | YoY (%) | -26.52 | -23.11 | -14.31 | -30.59 | -4.38 | -12.90 | -4.64 | -9.76 | -23.57 | 18.84 | -6.26 | -0.93 |
| | 2559 | ล้านบาท | 327 | 300 | 415 | 340 | 411 | 427 | 415 | 412 | 335 | 397.0 | 313 | 298 |
| | | MoM (%) | 8.60 | -8.35 | 38.35 | -17.99 | 20.75 | 3.87 | -2.80 | -0.66 | -18.70 | 18.50 | -21.25 | -4.53 |
| | 2560 | ล้านบาท | 288 | 299 | 377 | 324 | 404 | 345 | 379 | 359 | | | | |
| | | YoY (%) | -11.83 | -0.36 | -9.19 | -4.70 | -1.63 | -19.20 | -8.73 | -12.88 | | | | |
| 2560 | MoM (%) | -3.35 | 3.57 | 26.10 | -13.93 | 24.63 | -14.68 | 9.80 | -5.17 | | | | | |

ข้อมูลการผลิตและจำหน่ายเป็นค่าพยากรณ์จากการสำรวจจริงบางส่วน

*ข้อมูลสำรวจจริงจากสำนักงานเศรษฐกิจอุตสาหกรรม วิเคราะห์พยากรณ์ภาพรวมอุตสาหกรรม โดย ภาควิชาเทคโนโลยีการบรรจุและวัสดุ มหาวิทยาลัยเกษตรศาสตร์

*ข้อมูลการนำเข้าส่งออกเป็นค่าจริงจากกรมศุลกากร รวบรวมจากหมวดหมู่ต่างๆ เป็นภาพรวมของอุตสาหกรรมบรรจุภัณฑ์ โดย ภาควิชาเทคโนโลยีการบรรจุและวัสดุ มหาวิทยาลัยเกษตรศาสตร์